

---

# Anbau an die Park Oberschule BV 177/2020

Diskussion und Abwägung verschiedener Aspekte

# Aspekte der Betrachtung

- Alternative Standorte
- Standorte als ergänzende Außenstelle
- Umlenkung der SchülerInnen ins Umland
- Aktueller Stand der Schülerbeförderung
- Umlenkung der SchülerInnen zu Schulen in freier Trägerschaft/ ansprechen von Trägern zur Betreibung einer freien Schule

# Aspekte der Betrachtung

- Abwägungen zu Aspekten der Stadtentwicklung
- Abwägungen bezüglich der Zu- und Fortzüge
- Verbindlichkeit des Schulnetzplans
- Woher kommt der Platz- und Raumbedarf
- Bedeutung eines Mittelzentrums

# Alternative Standorte

- Kompletter Umzug der jetzigen Park- Oberschule in das Gebäude der Burgteichschule
  - Sanierung des Gebäudes notwendig
  - Einrichtung von Fachkabinetten notwendig
  - Sanierung der Turnhalle notwendig
  - Kostenschätzung liegt bei rund 1,6 Mio Euro

## Variantenvergleich zu Alternativen Anbau Parkschule - Zusammenfassung

	Anbau Parkschule	Burgteichschule	Container Schliebenschule		Container Parkschule	
			3 Kl. Zi.	6 Kl. Zi.	3 Kl. Zi.	6 Kl. Zi.
Planung Anbau	202.000,00 €	200.000,00 €	200.000,00 €	200.000,00 €	200.000,00 €	200.000,00 €
Realisierung Anbau	1.209.184,00 €	- €	- €	- €	- €	- €
Auflagen Baugenehmigung Anbau	- €	100.000,00 €	100.000,00 €	100.000,00 €	100.000,00 €	100.000,00 €
Sanierung BTS, 1 Etage	- €	1.294.436,87 €	- €	- €	- €	- €
Planung Container	- €	- €	30.000,00 €	60.000,00 €	40.000,00 €	45.000,00 €
Tiefbau Container	- €	0	20.000,00 €	40.000,00 €	95.000,00 €	95.000,00 €
Aufbau Container	- €	- €	52.000,00 €	104.000,00 €	48.000,00 €	96.000,00 €
Rückbau Container	- €	- €	75.000,00 €	150.000,00 €	40.000,00 €	80.000,00 €
Jahresmiete Container	- €	- €	50.000,00 €	100.000,00 €	48.000,00 €	96.000,00 €
ZS ohne Miete	1.411.184,00 €	1.594.436,87 €	477.000,00 €	654.000,00 €	523.000,00 €	616.000,00 €
<b>Kosten</b>						
1 Jahr	1.411.184,00 €	1.594.436,87 €	527.000,00 €	754.000,00 €	571.000,00 €	712.000,00 €
2 Jahre	1.411.184,00 €	1.594.436,87 €	577.000,00 €	854.000,00 €	619.000,00 €	808.000,00 €
3 Jahre	1.411.184,00 €	1.594.436,87 €	627.000,00 €	954.000,00 €	667.000,00 €	904.000,00 €
4 Jahre	1.411.184,00 €	1.594.436,87 €	677.000,00 €	1.054.000,00 €	715.000,00 €	1.000.000,00 €
5 Jahre	1.411.184,00 €	1.594.436,87 €	727.000,00 €	1.154.000,00 €	763.000,00 €	1.096.000,00 €
6 Jahre	1.411.184,00 €	1.594.436,87 €	777.000,00 €	1.254.000,00 €	811.000,00 €	1.192.000,00 €
7 Jahre	1.411.184,00 €	1.594.436,87 €	827.000,00 €	1.354.000,00 €	859.000,00 €	1.288.000,00 €

# Alternative Standorte

- „Ringtauschlösung I“: Umzug der W-B- Grundschule in die Räume der Burgteich Schule: Raumerweiterung an der R-v.- Schlieben OS
  - Sanierung des Gebäudes Burgteich Schule notwendig
  - Sanierung der Turnhalle notwendig
  - Neubau oder Ergänzungsbau eines Hortgebäudes notwendig
  - Kostenschätzung liegt bei rund 1,6 Mio Euro (Sanierung Burgteich Schule)

# Alternative Standorte

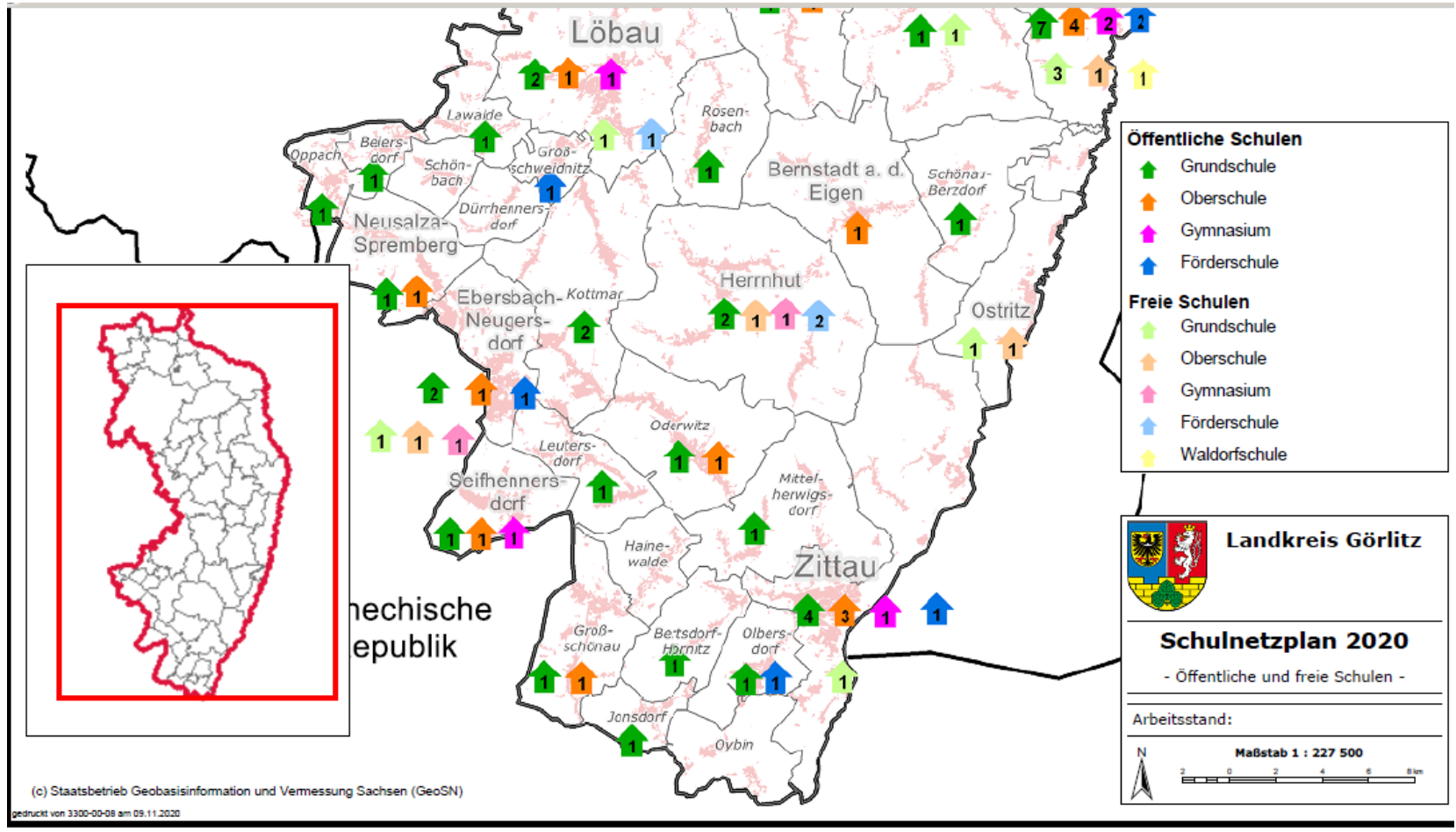
- „Ringtauschlösung II“: Umzug der W-B- Grundschule in die jetzige Park OS- dadurch Raumerweiterung an der R-v.- Schlieben OS, Park Schule zieht in die Burgteich-Schule
  - Sanierung des Gebäudes Burgteich Schule notwendig
  - Sanierung der Turnhalle notwendig
  - Neubau oder Ergänzungsbau eines Hortgebäudes notwendig
  - Kostenschätzung liegt bei rund 1,6 Mio Euro (Sanierung Burgteich Schule)

# Alternative Standorte als ergänzende Außenstelle

- „verschiedene Außenstellen- Lösungen:
  - Burgteich-Schule als Außenstelle
  - Postgebäude am Haberkornplatz als Außenstelle
  - Baugewerkeschule als Außenstelle
  - ... andere Gebäude als Außenstelle
- Rechtliche Einordnung:
  - betrifft § 24 Sächs.Schulgesetz: Änderung einer Schule
  - an Grund- und Oberschulen sind Außenstellen grundsätzlich nicht zulässig  
(erneute Prüfung durch SVZ, LaSuB und SMK im März 2021)



# Weitere geprüfte Ansätze: Umlenkung an andere Schulen



# Weitere geprüfte Ansätze

- Umlenkung an andere Schulen
  - OS Seifhennersdorf: Wirkungsbereich: Seifhennersdorf, Ebersbach-Neugersdorf, Leutersdorf, Spitzkunnersdorf, Eibau
  - OS Bernstadt: Wirkungsbereich: Bernstadt mit allen OT, Schönau-Berzdorf, Ostritz, Leuba, Hirschfelde, Schlegel, Dittelsdorf, Neundorf, Großhennersdorf, Herrnhut, Berthelsdorf, Rennersdorf, Bischdorf
  - OS Oderwitz: Wirkungsbereich: Oderwitz, Ruppersdorf, Herrnhut, Seifhennersdorf, Kottmar, Spitzkunnersdorf, Leutersdorf, Mittelherwigsdorf
  - OS Großschönau: Wirkungsbereich: Großschönau, Hainewalde, Jonsdorf, Mittelherwigsdorf, Spitzkunnersdorf

# Weitere geprüfte Ansätze

- Umlenkung an andere Schulen: was ist zu beachten?
  - Freie Oberschulwahl
  - Umlenken kann man nur die Schüler, die keinen Platz bekommen haben
  - Anmeldeverhalten der Eltern /SchülerInnen lässt sich nicht steuern
  - Zittau ist aufgrund des Pendelverhaltens vieler Eltern interessanter als Schulstandort
  - Zittauer Oberschulen haben größere Angebotsvielfalt
  - Schülerbeförderung

# Aktueller Stand der Schülerbeförderung

- Grundsätze : nach der gültigen Schülerbeförderungssatzung (SbfS) besteht kein Rechtsanspruch auf ein bestimmtes Beförderungsangebot.
- Grundsätzlich ist für die Fahrt zwischen dem Wohnort und der Schule der öffentliche Personennahverkehr zu nutzen.
- Die Schülerbeförderung wird organisiert und finanziert zur nächstliegenden Schule zum Wohnort (vgl. § 1 SbfS und deren Anlage). Als Wohnort gilt der im Melderegister eingetragene Hauptwohnsitz.

# Aktueller Stand der Schülerbeförderung

- Derzeit geltende Wegebeziehungen:
- Dittelsdorf OS Weinau Zittau Gymnasium Zittau
- Drausendorf OS Weinau Zittau Gymnasium Zittau
- Eichgraben OS Schlieben Zittau Gymnasium Zittau
- Hartau OS Schlieben Zittau Gymnasium Zittau
- Hirschfelde OS Weinau Zittau Gymnasium Zittau
- Schlegel OS Bernstadt Gymnasium Zittau
- Wittgendorf OS Weinau Zittau Gymnasium Zittau
- Stadtgebiet nächstgelegene Schule

# Aktueller Stand der Schülerbeförderung

## ■ Derzeit geltende Wegebeziehungen:

Seifen	OS Seifhennersdorf	Gymnasium Seifhennersdorf
Seifhennersdorf	OS Seifhennersdorf	Gymnasium Seifhennersdorf
Schönau-Berzdorf Kiesdorf	OS Bernstadt	Gymnasium Löbau
Schönau-Berzdorf	OS Bernstadt	Gymnasium Löbau
Oybin Hain	OS Schlieben Zittau	Gymnasium Zittau
Oybin	OS Park Zittau	Gymnasium Zittau
Niederoderwitz	OS Oberoderwitz	Gym Seifhennersdorf
Oberoderwitz	OS Oberoderwitz	Gym Seifhennersdorf
<b>Olbersdorf</b>	<b>OS Schlieben Zittau</b>	<b>Gymnasium Zittau</b>

# Aktueller Stand der Schülerbeförderung

## ■ Derzeit geltende Wegebeziehungen:

Eckartsberg	OS Weinau Zittau	Gymnasium Zittau
Mittelherwigsdorf	OS Park Zittau	Gymnasium Zittau
Oberseifersdorf	OS Weinau Zittau	Gymnasium Zittau
Radgendorf	OS Weinau Zittau	Gymnasium Zittau
Hetzwalde	OS Großschönau	Gymnasium Seifhennersdorf
Leutersdorf	OS Großschönau	Gymnasium Seifhennersdorf
Spitzkunnersdorf	OS Großschönau	Gymnasium Seifhennersdorf

# Aktueller Stand der Schülerbeförderung

## ■ Derzeit geltende Wegebeziehungen:

Eibau	OS Oderwitz	Gymnasium Seifhennersdorf
Kottmarsdorf	OS Ebersbach-Neugersdorf	Gymnasium Löbau
Neueibau	OS Ebersbach-Neugersdorf	Gymnasium Seifhennersdorf
Niedercunnersdorf	OS Löbau	Gymnasium Löbau
Obercunnersdorf	OS Ebersbach-Neugersdorf	Gymnasium Löbau
Ottenhain	OS Löbau	Gymnasium Löbau
Walddorf	OS Ebersbach-Neugersdorf	Gymnasium Seifhennersdorf
Jonsdorf	OS Großschönau	Gymnasium Zittau
Hainewalde	OS Großschönau	Gymnasium Seifhennersdorf



# Aktueller Stand der Schülerbeförderung

## ■ Derzeit geltende Wegebeziehungen:

Berthelsdorf	OS Bernstadt	Gymnasium Löbau
Euldorf	OS Bernstadt	Gymnasium Löbau
Friedensthal	OS Oberoderwitz	Gymnasium Löbau
Großhennersdorf	OS Bernstadt	Gymnasium Zittau
Herrnhut	OS Oberoderwitz	Gymnasium Löbau
Heuscheune	OS Bernstadt	Gymnasium Zittau
Neundorf	OS Bernstadt	Gymnasium Zittau
Ninive	OS Oberoderwitz	Gymnasium Löbau
Rennersdorf	OS Bernstadt	Gymnasium Löbau

# Aktueller Stand der Schülerbeförderung

## ■ Derzeit geltende Wegebeziehungen:

Ruppersdorf	OS Oberoderwitz	Gymnasium Löbau
Strahwalde	OS Oberoderwitz	Gymnasium Löbau
Schönbrunn	OS Bernstadt	Gymnasium Zittau
Schwan	OS Oberoderwitz	Gymnasium Löbau
Großschönau	OS Großschönau	Gymnasium Seifhennersdorf
Waltersdorf	OS Großschönau	Gymnasium Seifhennersdorf
Hainewalde	OS Großschönau	Gymnasium Seifhennersdorf
Bertsdorf-Hörnitz	OS Park Zittau	Gymnasium Zittau
Hörnitz	OS Park Zittau	Gymnasium Zittau

# Aktueller Stand der umlenkungsrelevanten Grundschulen (auswärtig)

## ■ Schülerzahlen nach Klassenstufe- Grundschule Bertsdorf

Klassenstufe 4: 23

Klassenstufe 3: 16

Klassenstufe 2: 21

Klassenstufe 1: 23

## ■ Schülerzahlen nach Klassenstufe- Grundschule Mittelherwigsdorf

Klassenstufe 4: 24

Klassenstufe 3: 40

Klassenstufe 2: 36

Klassenstufe 1: 37

# Aktueller Stand der umlenkungsrelevanten Grundschulen (auswärtig)

## ■ Schülerzahlen nach Klassenstufe- Grundschule Olbersdorf

Klassenstufe 4: 39

Klassenstufe 3: 36

Klassenstufe 2: 24

Klassenstufe 1: 34

- Bertsdorf, Mittelherwigsdorf und Olbersdorf als „umlenkungsrelevante Gemeinden“ hebt freie Oberschulwahl aus
- Schülerbeförderung ungeklärt

# Bestand der umliegenden Oberschulen

## ■ Bestand der umliegenden Oberschulen:

Erneute Prüfung seitens der SVZ mit dem LaSuB und dem SMK im März 2021:

„Der Bestand der Oberschulen Bernstadt, Großschönau und Oderwitz steht vor dem Hintergrund der gesetzlichen Rahmenfestlegungen in §§ 4a und 4b SächsSchulG im kommenden Jahrzehnt nicht zur Disposition.“

(Anm: betrifft Mindestschülerzahl und Schulstandorte im ländlichen Raum)

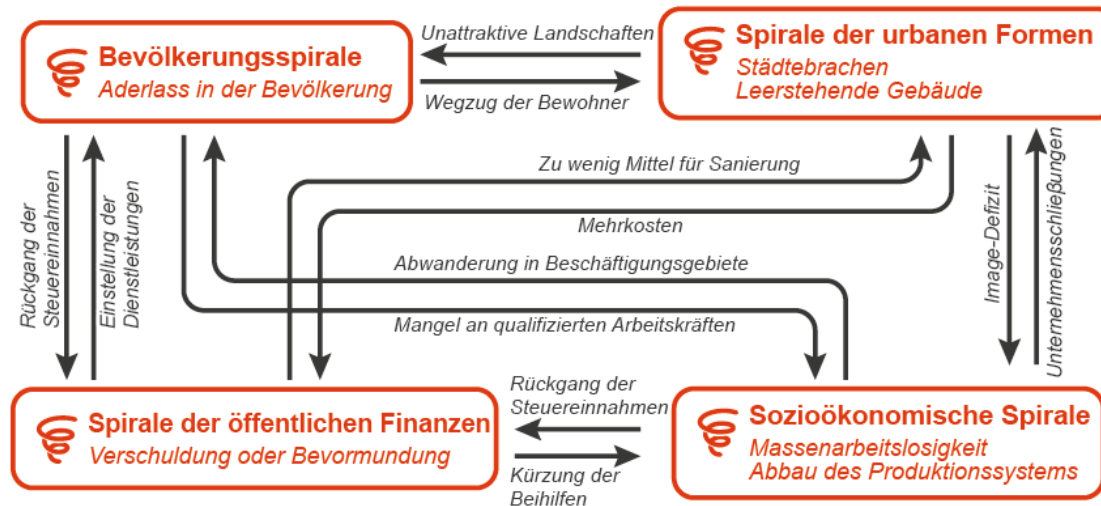
# Weitere geprüfte Ansätze

- Umlenkung an freie Schulen/Ansprechen freier Träger
  - Derzeit sind 2 Träger angesprochen, die sich die Betreuung einer freien Schule am Standort vorstellen können
  - Bisher befindet sich dieser Ansatz im Stadium einer Interessenbekundung
  - Dieser Ansatz wird eher als ergänzende Maßnahme verstanden

# Weitere Aspekte der Betrachtung

## ■ Aspekte der Stadtentwicklung

- Zittau als „*shrinking city*“ : eine Stadt, in der über einen längeren Zeitraum mehr oder weniger stark ausgeprägte Prozesse zusammentreffen: Bevölkerungsrückgang , (Über)alterung der Bevölkerung, Wegfall von Dienstleistungen, Rückgang öffentlicher Finanzen



Daniel Florentin, Jean-Benoît Bouron, *Géococonfluences* 2016  
Übersetzung : Charlotte Musselwhite-Schweitzer, 2019

# Weitere Aspekte der Betrachtung

## ■ Aspekte der Stadtentwicklung

- regressive Prozesse (fehlende Infrastruktur- Wegzug von Einwohnern- fehlende Einnahmen- Rückgang der Steuereinnahmen ...)
- Strategie „**Von der Herausforderung Leere mit Leben zu füllen**“
  - Erreichbarkeit von Dienstleistungen und Angeboten sichern
  - Infrastruktur im Bildungsbereich sichern
  - Versorgungseinrichtungen verbinden mit Einzelhandelsfläche
  - Erreichbarkeit von weiteren Freizeitangeboten
  - Konsumfähigkeit von Kindern- und Jugendlichen beachten



# Weitere Aspekte der Betrachtung

Bewegungstabelle - Ortsverzeichnis (alle Orte einzeln betrachtet)

erstellt am: 28.01.2021

untersuchtes Gebiet: gesamter Zuständigkeitsbereich

Zeitraum: Jahr 2020

## ■ Wanderungssaldo

2020

Bevölkerung mit Haw	ges.			Deutsche			Ausländer		
	ges.	m	w	ges.	m	w	ges.	m	w
Anfangsstand	26147	12900	13247	24299	11876	12423	1848	1024	824
Geburten	185	92	93	163	80	83	22	12	10
Sterbefälle	587	279	308	581	276	305	6	3	3
Zuzüge	1457	779	678	899	445	454	558	334	224
Umzüge	1487	771	716	1235	620	615	252	151	101
Wegzüge	1387	726	661	871	432	439	516	294	222
Endstand	25815	12766	13049	23909	11693	12216	1906	1073	833
Saldo Geb./ Sterbefälle	-402	-187	-215	-418	-196	-222	16	9	7
Saldo Wanderung	70	53	17	28	13	15	42	40	2
Saldo	-332	-134	-198	-390	-183	-207	58	49	9

# Weitere geprüfte Ansätze

## ■ Wie verbindlich ist der Schulnetzplan?

Der Landkreis Görlitz als Schulnetzplanungsträger gem. § 23a Abs. 3 SächsSchulG legt in seinem Schulnetzplan S. 629 die mittelfristig zu sichernde Dreizügigkeit der Park-Oberschule Zittau fest.

Der genannte Plan befindet sich aktuell in der Prüfung durch das Sächsische Staatsministerium für Kultus. Versagensgründe gegen die Planung sind aktuell nicht offensichtlich. Die Stadt Zittau ist als Schulträger gem. § 23a Abs. 6 SächsSchulG gehalten, ihre Beschlüsse zur Einrichtung/Aufhebung/Änderung einer Schule auf der Grundlage des genehmigten Teilschulnetzplanes zu treffen.

# Weitere Aspekte der Betrachtung

- Woher kommt der Platz- und Raumbedarf?
  - Schulentwicklung als Qualitätsentwicklung
  - Zusammenarbeit Jugendhilfe- Schule
  - Schulpsychologische Beratung
  - Schulsozialarbeiter
  - Berufseinstiegsbegleiter
  - Schulintegrationshelfer
  - Lernbegleiter
  - Formen der Unterrichtsgestaltung
  - DaZ Klassen
  - Getrenntes Unterrichten der Haupt- und Realschüler

# Weitere Aspekte der Betrachtung

## ■ Was bedeutet Mittelzentrum?

- Mittelzentren haben die Aufgabe, für Schulträger, die in ihrem Gemeindegebiet kein öffentliches Bedürfnis für die Führung einer Oberschule begründen können, diese zentralörtliche Aufgabe zu übernehmen.
- Zittau nimmt im Mittelbereich Zittau gemäß Landesentwicklungsplan (in etwa der alte Landkreis Zittau) diese Aufgabe wahr.
- Desweiteren sind 3 Schulen im Mittelzentrum verpflichtet einen weiteren Raum für die DaZ Klassen zur Verfügung zu stellen. Für die Park- OS wird diese Pflicht bereits aus Platzgründen zum kommenden SJ nicht erfüllt

# Weitere Aspekte der Betrachtung

- Was bedeutet Mittelzentrum?
  - Im Sinne des LEP verfügen Mittelzentren über Gymnasium, Oberschule, berufsbildende Schule, Förderschule, Einrichtungen der Erwachsenenbildung, Stadion, beispielbare Hallen, Bibliothek, Krankenhaus, Behinderteneinrichtungen, Fachärzte, Altenpflege- und Betreuungsangebot, Einrichtungen der Polizei und Gerichtsbarkeit sowie gute und schnelle Verkehrsanbindungen an benachbarte Oberzentren
  - Ziel: Sicherstellung einer nachhaltigen regionalen Daseinsvorsorge

# Entscheidung?

- Nach Prüfung aller dargestellten Sachverhalte bleibt entwickeltes Vorschlag bestehen:

Der Anbau an die Park- Oberschule wird seitens der SVZ als die nachhaltigste , bedarfsorientierte und strategisch sinnvollste Entscheidung eingeschätzt